

бирского (Алтайский и Красноярский края, Омская область), Приволжского (Саратовская и Пензенская области, Чувашская республика и Республика Мордовия) и Южного (Волгоградская и Воронежская области, Краснодарский край) федеральных округов. В этих регионах имеются все необходимые предпосылки для ускоренного развития инновационной деятельности: выгодное экономико-географическое положение, значительный научно-технический потенциал, наличие крупных локальных инновационных ядер и др.

Таким образом, особенности инновационного развития России связаны с неравномерностью этого процесса по регионам, которая в дальнейшем, вероятно, будет сглаживаться в результате диффузии инноваций из инновационных центров в регионы-«акцепторы» нововведений. Все это окажется возможным при активном участии государства в управлении инновационной деятельностью и увеличении количества частных инвесторов инновационных проектов. Однако в ближайшие десятилетия сохранится существенный разрыв между регионами-лидерами инновационного развития и отстающими регионами.

#### *Литература*

1. Стратегия инновационного развития Российской Федерации на период до 2020 года. Минэкономразвития России. URL: [http://www.economy.gov.ru/mines/activity/sections/innovations/doc20120210\\_04](http://www.economy.gov.ru/mines/activity/sections/innovations/doc20120210_04).
2. Индикаторы инновационной деятельности: 2013: стат. сб. М.: Национальный исследовательский университет «Высшая школа экономики», 2013. 472 с.
3. Бабурин В. А. Инновационные циклы в российской экономике. М.: КРАСАНД, 2010. 216 с.

**О. А. Черкашина<sup>1</sup>**

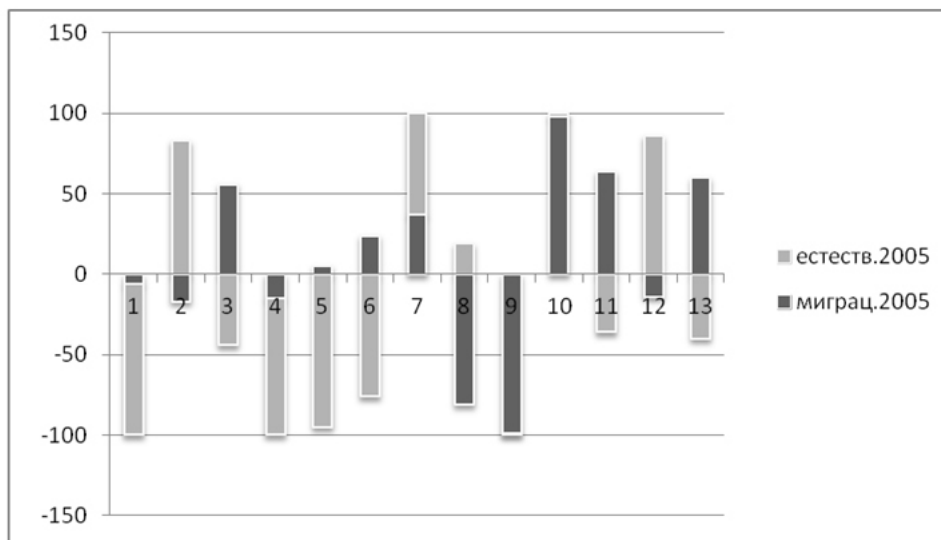
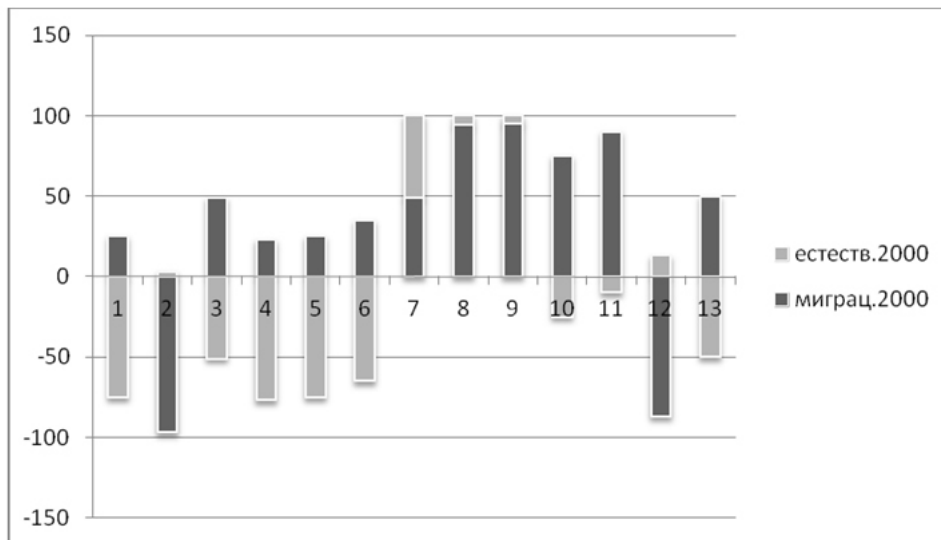
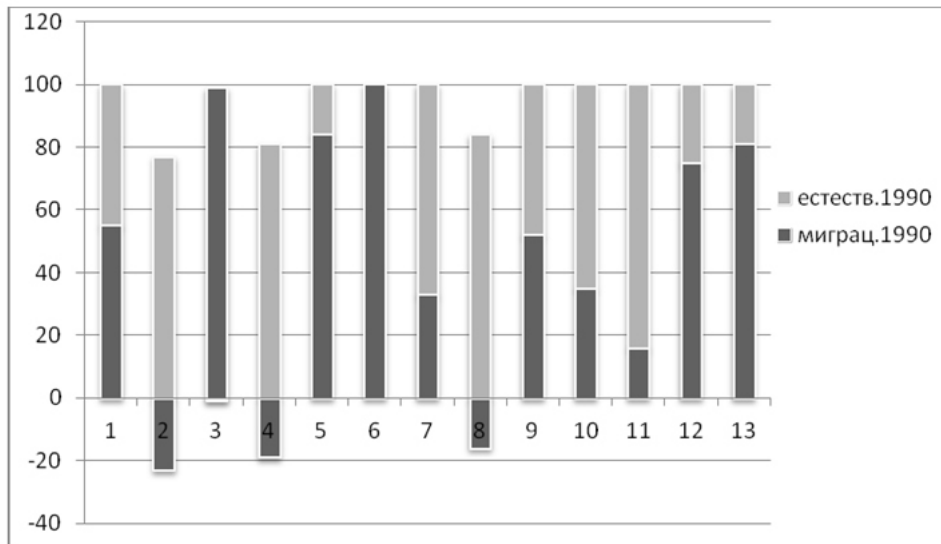
### **ТРАНСФОРМАЦИЯ МИГРАЦИОННЫХ ПРОЦЕССОВ В РЕГИОНАХ ЮГА РОССИИ НА РУБЕЖЕ ВЕКОВ<sup>2</sup>**

Социально-экономическая трансформация российского общества в 90-е годы привела к существенному изменению миграционных процессов в Российской Федерации [1, 2, 3], проявивших свою региональную специфику, в том числе и на Юге России.

Нами рассчитана доля миграционной и «естественной» составляющей в общем объеме прироста (или уменьшения) численности населения в регионах Юга России начиная с 1990 г. (рис. 1).

<sup>1</sup> **Черкашина Ольга Алексеевна**, кандидат географических наук, доцент, старший научный сотрудник Северо-Кавказского НИИ экономических и социальных проблем ЮФУ.

<sup>2</sup> Исследование выполнено в рамках проекта 213.01-11/2014-77ПЧ.



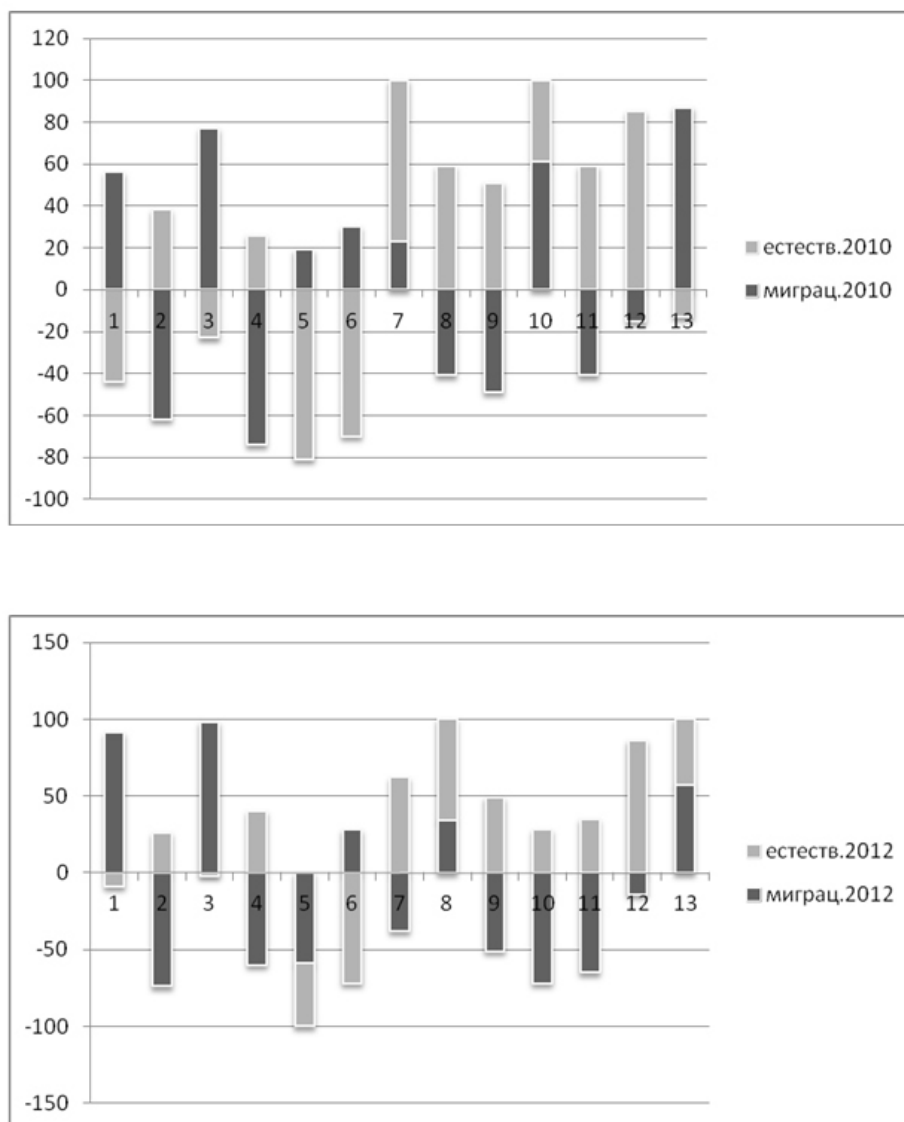


Рис. 1. Динамика соотношения естественного и миграционного прироста населения в регионах Юга России, в %

(1 – Республика Адыгея, 2 – Республика Калмыкия, 3 – Краснодарский край, 4 – Астраханская область, 5 – Волгоградская область, 6 – Ростовская область, 7 – Республика Дагестан, 8 – Республика Ингушетия, 9 – Кабардино-Балкарская Республика, 10 – Карачаево-Черкесская Республика, 11 – Республика Северная Осетия-Алания, 12 – Чеченская Республика, 13 – Ставропольский край), % (рассчитано по [4])

В 90-е гг. прошлого века регионы Юга России характеризовались положительным естественным движением населения и, при этом, большинство территорий (за исключением республик Калмыкия и Ингушетия, а также Астраханской области, где доля убыли населения за счет миграции составляла небольшие величины) отличались и положительными значениями миграционного прироста.

К середине последнего десятилетия прошлого века миграционная подвижность населения была более высокой по сравнению с последующими годами. 2005 год ознаменовался ухудшением демографической ситуации: пока-

затели естественного и миграционного прироста во многих регионах приобретают отрицательные значения. Только в Краснодарском и Ставропольском краях (с отрицательной составляющей естественного движения населения), а также республиках Ингушетия, Карачаево-Черкесия, Северная Осетия-Алания сохраняется положительный миграционный баланс. Значительно сокращается миграционный отток из Чеченской Республики, где коэффициент естественного прироста населения начинает доминировать над миграционной убылью. Численность населения этой республики, благодаря снижению в последние годы миграционного оттока населения и самому высокому на Юге России коэффициенту естественного прироста населения, возросла к концу 2012 г. в 1,3 раза по сравнению с 2000 г. [5].

Последние годы характеризуются положительными сдвигами в увеличении коэффициентов рождаемости и снижении смертности населения в регионах Юга России. На рисунке 2 представлена динамика коэффициентов рождаемости и смертности населения регионов Юга России за период 1990–2012 гг. Так называемый первый «демографический крест» отражает начало процесса депопуляции в южнороссийских регионах, а характер рисунка повторяет изменение соотношения между коэффициентами рождаемости и смертности населения России, хотя и носит более сглаженный характер за счет высоких коэффициентов рождаемости и низких коэффициентов смертности в северокавказских республиках. Второй «демографический крест» знаменует собой увеличение естественного прироста населения с переходом в ранг положительных значений. Положительная демографическая динамика на Юге (за последнее десятилетие замедлившаяся более чем втрое) локализована в ограниченном числе регионов, прежде всего на территориях с сохраняющимся высоким естественным приростом [6]. Особенно этот процесс характерен для горных национальных республик Северного Кавказа. Что касается равнинных

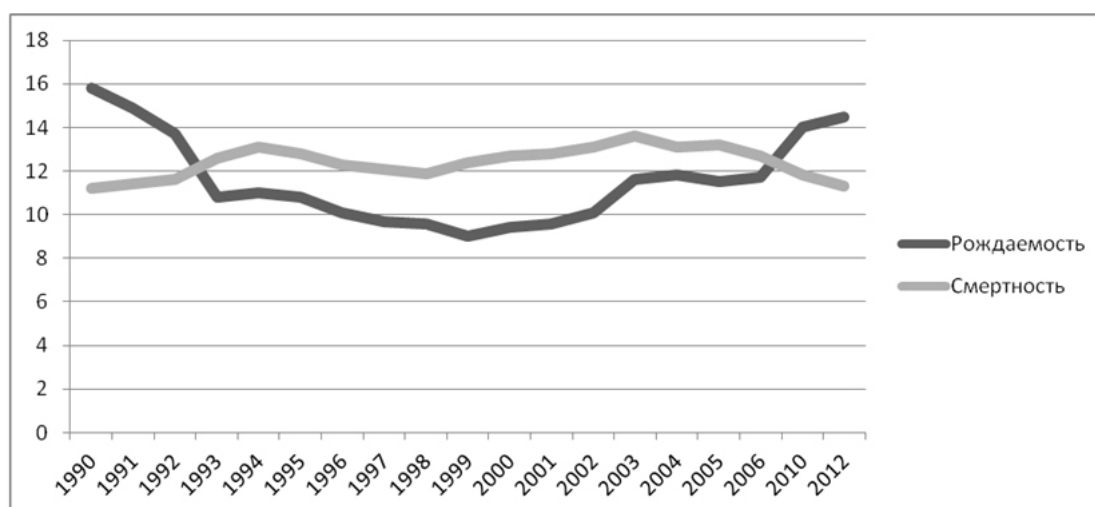


Рис. 2. Динамика коэффициентов рождаемости и смертности населения в регионах Юга России, промилле (рассчитано по [5])

регионов Южного федерального округа, то, несмотря на увеличение коэффициентов естественного движения населения, они все же в большинстве регионов еще остаются отрицательными.

Миграционная составляющая в демографической динамике регионов Юга России в последнее время (в сравнении с естественной) теряет преобладающее значение. Только, по-прежнему, Краснодарский край и Республика Адыгея остаются наиболее привлекательными регионами для мигрантов и отличаются высоким удельным весом миграции в соотношении с долей естественного прироста. Большую роль в этом процессе сыграло проведение зимних Олимпийских игр в Сочи. Положительные значения миграционного притока отмечаются в Ростовской области, Республике Ингушетия, Ставропольском крае, хотя и в более скромных масштабах.

Тем не менее, миграционные процессы на Юге России относятся к существенным факторам формирования демографической ситуации в регионах, несмотря на некоторое снижение их интенсивности в последние годы.

В миграционном «потоке» РФ существенная часть (по различным данным – около 63–70 %) в настоящее время принадлежит российскому межрегиональному обмену населением. Это в полной мере характерно для регионов Юга России; обмен мигрантами происходит в значительной мере между горными республиками и равнинными территориями; наиболее интенсивная миграция приходится на трудоспособный возраст от 18 до 60 лет (так, в разных регионах Юга России из общего числа прибывших – доля мигрантов в трудоспособном возрасте составляет от 70 % до 80 % [4]).

Миграционные процессы приводят к существенным социальным, культурным и этническим изменениям. На последние воздействуют, прежде всего, такие факторы как смена этнической идентичности, естественное воспроизводство населения и миграция. На этнические пропорции рождаемости серьезным образом влияет относительная многочисленность лиц репродуктивного возраста в возрастной структуре этнических групп. Но, все же, основной и более веской причиной таких изменений является миграция.

Южные регионы России – один из центров межрегиональных миграционных потоков в масштабах страны, где концентрируются разновекторные миграционные движения. Вследствие своего благоприятного экономико-географического положения, Юг России стабильно является территорией притяжения мигрантов из Дальневосточного и Сибирского федеральных округов, причем к 2013 г. сальдо миграции увеличилось, соответственно, в 1,9 и 4,4 раза (рис. 3). Приволжский округ (в меньшей степени – Уральский) в начале века являлись регионами, куда устремлялись потоки мигрантов из южно-российских территорий. К 2013 г. вектор движения мигрантов изменился на противоположный, причем приток населения на Юг России из этих округов почти в 2 раза превысил ранее зафиксированный отток.

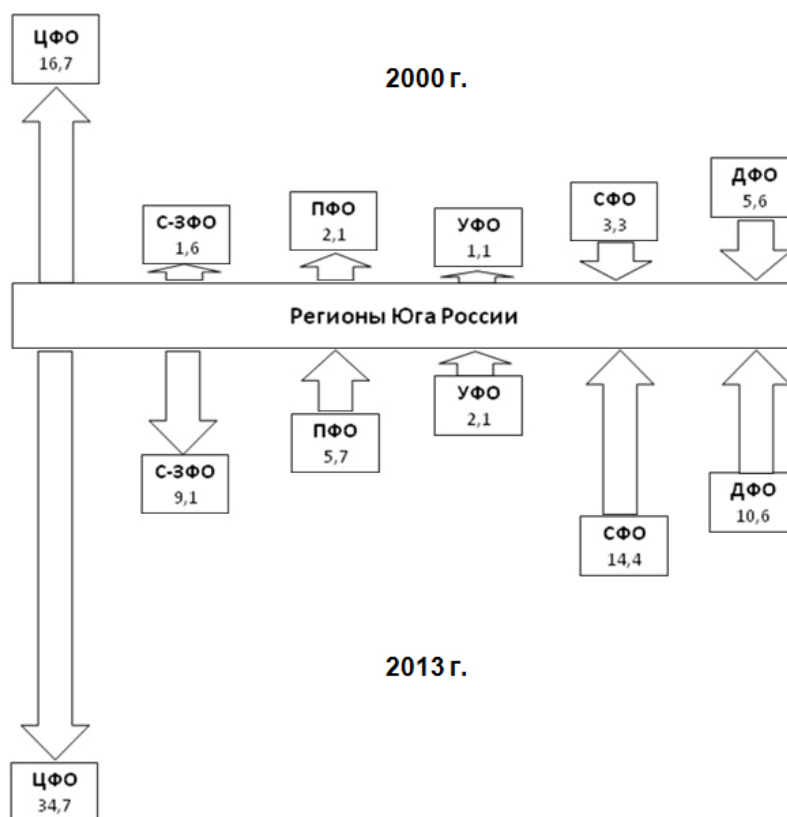


Рис. 3. Схема основных миграционных потоков Юга России (сальдо миграции за 2000 и 2013 гг., тыс. чел.). Рассчитано по [4]

Значительный устойчивый миграционный отток из регионов Юга России направлен в Центральный округ, причем чуть более чем за десять лет он увеличился в 2 раза. Отрицательное сальдо миграции в центральные районы практически равно суммарному положительному сальдо миграции в южные регионы из других российских регионов. Следует отметить, что основной поток мигрантов направлен из городских и сельских поселений регионов Юга России в города Центрального федерального округа (преимущественно в Москву); несколько меньший – в сторону регионов Северо-Западного федерального округа; за последнее время он увеличился более чем в 5 раз (здесь основным объектом миграции является г. С-Петербург и его пригородная зона).

#### *Литература*

1. Федотовская Т. А. Современные миграционные процессы в Российской Федерации и их государственное регулирование // Проблемы правового регулирования миграционных процессов на территории Российской Федерации / Аналитический вестник Совета Федерации ФС РФ. 2003. № 9 (202).
2. Зайончковская Ж. А., Ноздрина Н. Н. Миграционный опыт населения региональных центров России (на примере социологического опроса в 10 городах) // Проблемы прогнозирования. 2008. № 4. С. 98–111.

3. Рыбаковский Л. Л. Миграция населения, прогнозы, факторы, политика. М., 2005.
4. URL: <http://www.gks.ru>.
5. Регионы России. Социально-экономические показатели. 2012. Статистический сборник. М, Росстат, 2013.
6. Дружинин А. Г. Юг России в меняющемся геостратегическом контексте: важнейшие структурные компоненты и тренды (взгляд географа-обществоведа) // Научная мысль Кавказа. 2014. № 3. С. 58–66.